

株主メモ

第60期

事業報告書

令和2年4月1日～令和3年3月31日

1. 事業年度 4月1日から翌年3月31日まで
2. 基準日 毎年3月31日（中間基準日 9月30日）
（そのほか必要があるときは、あらかじめ公告いたします。）
3. 定時株主総会 毎年6月下旬
4. 公告の方法 電子公告の方法により行います。
但し、やむを得ない事由により、電子公告によることができない場合は、日本経済新聞に掲載する方法により行います。
公告掲載URL <http://www.nagahori.co.jp/>
※決算公告に代えて、貸借対照表、損益計算書はEDINET（金融商品取引法に基づく有価証券報告書等の開示書類に関する電子開示システム）にて開示しております。

5. 株式に関するお手続きについて

○証券会社等の口座に記録された株式

お手続き、ご照会等の内容	お問い合わせ先	
・ 郵送物等の発送と返戻に関するご照会 ・ 支払期間経過後の配当金に関するご照会 ・ 株式事務に関する一般的なお問い合わせ	株主名簿 管理人	三菱UFJ信託銀行株式会社 証券代行部 東京都府中市日鋼町1-1 電話0120-232-711（フリーダイヤル） （土・日・祝祭日等を除く平日9:00～17:00） 郵送先 〒137-8081 新東京郵便局 私書箱第29号 三菱UFJ信託銀行株式会社 証券代行部
・ 上記以外のお手続き、ご照会等	口座を開設されている証券会社等にお問い合わせください。	

○特別口座に記録された株式

お手続き、ご照会等の内容	お問い合わせ先	
・ 特別口座から一般口座への振替請求 ・ 単元未満株式の買取請求 ・ 住所、氏名等のご変更 ・ 特別口座の残高照会 ・ 配当金の受領方法の指定（*）	特別口座 の口座 管理機関	三菱UFJ信託銀行株式会社 証券代行部 東京都府中市日鋼町1-1 電話0120-232-711（フリーダイヤル） （土・日・祝祭日等を除く平日9:00～17:00） 郵送先 〒137-8081 新東京郵便局 私書箱第29号 三菱UFJ信託銀行株式会社 証券代行部
・ 郵送物等の発送と返戻に関するご照会 ・ 支払期間経過後の配当金に関するご照会 ・ 株式事務に関する一般的なお問い合わせ	株主名簿 管理人	

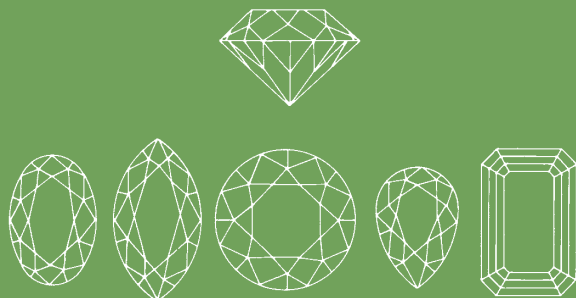
（*）特別口座に記録された株式をご所有の株主様は配当金の受領方法として株式数比例配分方式はお選びいただけません。

6. 1単元の株式の数 100株

ウェブサイトのご紹介

www.nagahori.co.jp

上記ウェブサイトでは最新情報をお届けしております。



NAGAHORI CORPORATION
www.nagahori.co.jp

株式会社 ナガホリ

www.nagahori.co.jp

証券コード：8139

株主の皆様へ

株主の皆様には日頃より格別のご高配を賜り厚く御礼申し上げます。

ここに第60期（令和2年4月1日から令和3年3月31日まで）の事業の概況と決算についてご報告申し上げます。

1. 経営成績

当期における我が国経済は、新型コロナウイルス感染拡大の深刻な影響を受け、昨年4月に政府より緊急事態宣言が発出され、国内消費は大きく落ち込み、その後は一旦回復基調に向かったものの、緊急事態宣言が今年1月に、一部都府県を対象として再発出されるなど、依然厳しい状況が続いております。また、欧米各国でも感染が再拡大し、世界経済の先行き不透明感は依然として強く、経済活動へのマイナス影響は長期化することが想定されます。

ジュエリー業界におきましても、新型コロナウイルス感染症対策の緊急事態宣言によるかつてない販売減少の後、販売店舗の営業や販売催事が再開され徐々に回復に向かいましたが、消費行動の自粛傾向や雇用・所得環境の悪化懸念など、先行き不透明な状況が続きました。

このような環境の下、当社グループは、富裕層マーケットをコアとする販売チャネルや商品ブランドに重点的に経営資源を投下する「選択と集中」の方針のもと、感染症対策への対応を施した環境での自社催事や顧客催事等の販売活動を徐々に再開し、販売増に取り組みました。しかしながら、第1四半期における緊急事態宣言の影響による販売減少が大きく、その後の回復傾向はあったものの前年を下回る結果となりました。また、財務の安定のためコミットメントライン契約締結による財務基盤強化、仕入削減による在庫減少や経費支出のコントロール等を図るとともに、インターネット販売等のITツールを活用した営業体制を強化し、自社ブランドの販売促進等にも取り組んでおります。

この結果、当社グループの当期の売上高は162億95百万円（前期比21.2%減少）、営業利益は0百万円（同99.2%減少）、経常損失は42百万円（前期 経常利益55百万円）、新型コロナウイルス感染症の影響により発生しました休業手当等に対する助成金収入4億3百万円を特別利益に、店舗等の臨時休業や営業時間の短縮等を行ったことに伴い発生しました休業手当等の人件費や減価償却費等の固定費4億92百万円を新型コロナウイルス感染症対応による損失として特別損失に計上したこと等により、親会社株主に帰属する当期純損失は3億31百万円（前期親会社株主に帰属する当期純損失1億4百万円）となりました。

2. 配当について

当社は、株主の皆様に対し安定した配当を継続して行うことを配当の基本方針としておりますが、新型コロナウイルス感染症の再拡大などを要因とした先行きの不透明さから、当期は期末配当として1株当たり2円の普通配当とさせていただきます。

3. 今後の見通し

新型コロナウイルス感染症の影響が継続することが予想される一方で、ワクチンの普及などにより、経済の自律的回復力が高まることが期待されます。しかしながら、新型コロナウイルス感染症の影響が長期化してきたことで、雇用・所得環境の悪化による消費者マインドの冷え込みも懸念され、厳しい経営環境が続くものと思われまます。また、その一方で、歴史的な株高等を背景として、富裕層の活発な消費活動も期待されます。

このような状況を踏まえ、百貨店等の富裕層向け商品の充実、ナガホリグループ販売商品の内製化や事業提携先との取引深耕を推進することで収益力の強化を図ってまいります。また、自社ブランド商品やOEM（Original Equipment Manufacturing）販売の強化とともに、販管費等の効率化による収益力向上に取り組んでまいります。

以上、業績の概況につきましてご報告申し上げますが、株主の皆様のご要望、ご期待に沿えるよう努力してまいりますので、今後とも一層のご支援とご指導を賜りますようお願い申し上げます。

令和3年6月



代表取締役
社長

長堀慶太

連結財務諸表

連結貸借対照表

(令和3年3月31日現在)

(単位：千円)

科目	金額	科目	金額
資産の部		負債の部	
流動資産	16,652,973	流動負債	9,853,241
現金及び預金	2,975,308	支払手形及び買掛金	749,077
受取手形及び売掛金	2,980,993	短期借入金	8,360,000
商品及び製品	9,510,134	1年内返済予定の長期借入金	115,504
仕掛品	195,174	未払法人税等	104,857
原材料及び貯蔵品	754,004	賞与引当金	69,247
その他	265,855	役員賞与引当金	4,200
貸倒引当金	△28,498	その他	450,355
固定資産	6,954,943	固定負債	1,793,956
有形固定資産	5,322,677	長期借入金	678,384
建物及び構築物	1,519,205	退職給付に係る負債	622,897
機械装置及び運搬具	200,659	役員退職慰労引当金	208,066
土地	3,300,254	繰延税金負債	6,743
その他	302,559	再評価に係る繰延税金負債	48,841
無形固定資産	39,075	その他	229,024
ソフトウェア	24,358	負債合計	11,647,197
その他	14,717	純資産の部	
投資その他の資産	1,593,190	株主資本	12,663,004
投資有価証券	689,665	資本金	5,323,965
長期貸付金	19,941	資本剰余金	6,275,173
繰延税金資産	131,168	利益剰余金	1,545,292
その他	969,887	自己株式	△481,427
貸倒引当金	△217,472	その他の包括利益累計額	△702,284
		その他有価証券評価差額金	15,279
		土地再評価差額金	△732,828
		為替換算調整勘定	15,265
		純資産合計	11,960,719
資産合計	23,607,917	負債純資産合計	23,607,917

連結損益計算書

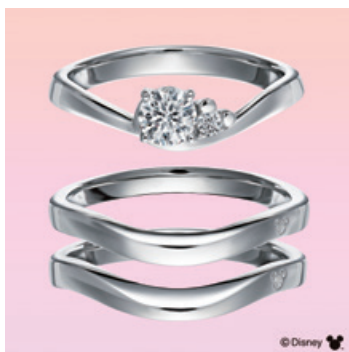
(令和2年4月1日から令和3年3月31日まで)

(単位：千円)

科目	金額
売上高	16,295,195
売上原価	11,936,056
売上総利益	4,359,138
販売費及び一般管理費	4,358,288
営業利益	850
営業外収益	47,798
営業外費用	91,290
経常損失	△42,641
特別利益	470,882
特別損失	638,220
税金等調整前当期純損失	△209,979
法人税、住民税及び事業税	126,541
法人税等調整額	△4,943
法人税等合計	121,597
当期純損失	△331,577
親会社株主に帰属する当期純損失	△331,577

トピックス

「ディズニー」ブランドリニューアル



当社では幅広い顧客層のご要望に対応するための施策として様々なブランド商品を取り扱っております。このたびディズニーブランドをリニューアルいたしました。ブライダルラインにおいては、エンゲージメントリング：5型、マリッジリング：7ペア14型とボリュームを大きくし、これまで以上に店頭でディズニーブランドの世界観演出が可能となっています。

当社はアフターコロナの時代も消費者から信頼され、チャレンジ精神旺盛な企業として常に邁進してまいります。

© Disney

会社概要 (令和3年3月31日現在)

社名	株式会社ナガホリ NAGAHORI CORPORATION
本社	〒110-8546 東京都台東区上野一丁目15番3号 TEL 03-3832-8266
設立	昭和37年
資本金	53億2,396万円
グループ事業内容	貴金属・宝飾品等の輸出入、製造加工および国内・国外販売、貸ビル事業ならびに太陽光発電事業

■事業所

名称	所在地	電話番号
本社	東京都台東区	03-3832-8266
福岡支店	福岡市博多区	092-262-3001
大阪営業部	大阪市中央区	06-6241-5691
アトリエドモバラ	千葉県茂原市	0475-34-5251

※福岡支店は令和3年4月1日に大阪営業部と統合し、大阪支店となりました。

役員 (令和3年6月25日現在)

代表取締役社長	堀 慶太
常務取締役	吾郷 雅文
取締役	白川 文彦
取締役	川村 忠男
取締役(社外)	富樫 直記
常勤監査役(社外)	中林 英樹
監査役(社外)	佐藤 亮輔
監査役(社外)	岩上 和道

※新任役員であります。

会計監査人 監査法人 日本橋事務所